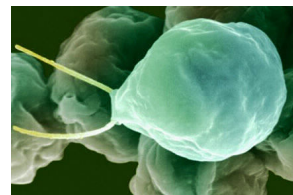


**Растения** – очень важная и большая группа живых организмов. Какие же есть растения на нашей планете? К растениям относятся: водоросли, мхи, лишайники, плауны, хвощи, папоротники, голосеменные и цветковые растения.

**Водоросли** – это обитатели воды. Они могут быть очень-очень маленькими и довольно большими. Например, в одной капле воды может быть несколько хламидомонад, а ламинария, другая водоросль, достигает в длину 6 метров – это высота двухэтажного дома.



Вот так выглядит хламидомонада под увеличительным стеклом



**Ламинария** имеет бурый цвет, растет густыми зарослями в холодных водах. Очень часто корабли не могут плыть, если им на пути встречается такая преграда из ламинарий. Ламинарию ещё называют морской капустой и употребляют в пищу. Вкус у неё особенный, поскольку она содержит йод – полезный для мозга элемент.

**Мох** – невысокое растение. Оно растет группами на болотах, влажных лесах, на камнях. Самые распространённые мхи – это кукушкин лён и сфагнум. Мхи очень любят влагу. Они могут впитать жидкости в 4 раза больше, чем весят сами.

Кукушкин лен



Сфагнум



**Лишайники** – это очень красивые растения. Они могут быть самых разных цветов – красного, жёлтого, зелёного, серебристого, бордового. Некоторые лишайники служат пищей животным. Так, олени очень любят ягель. Отсюда и его второе название – олений мох.



Так, олени очень любят ягель. Отсюда и его второе название – олений мох.



**Плауны** – это растения, которые мы редко замечаем. Они растут в сосновых лесах на поверхности земли и, словно верёвки, вьются по ней. Их длина достигает 10 метров. Плаун зелёного цвета. Если его потрогать – довольно жестковат, будто еловая веточка.

**Хвощи** внешне похожи на жесткую метёлочку. Растут на лугах, полях, во влажных местах. Важная особенность хвощей – их не едят животные. Хвощи очень жёсткие, поскольку накапливают в себе кремнезём – прочное вещество.

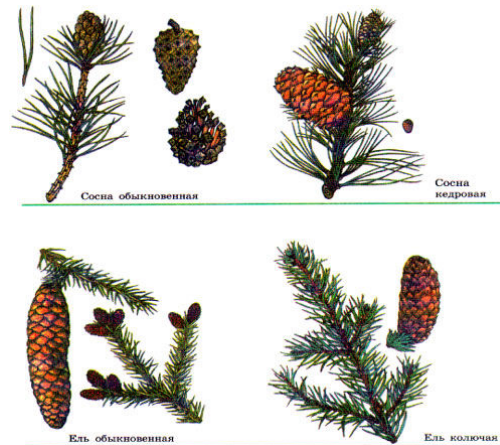




**Папоротники** – растения, с которыми связано много легенд. Они очень красивые, воздушные из-за перистых листочков. Есть старинное поверье, что цветки папоротников наделены волшебной силой и помогают искать клады. Всё бы ни чего, по папоротники не цветут.

На обратной стороне листа папоротника можно увидеть круглые зёрнышки – это споры. Споры попадают на землю, и вырастает новый папоротник.

Ты наверняка видел представителей **голосеменных** – сосну, пихту, ель. Голосеменными их называют потому, что семена, которые находятся в шишке, ничем не защищены.

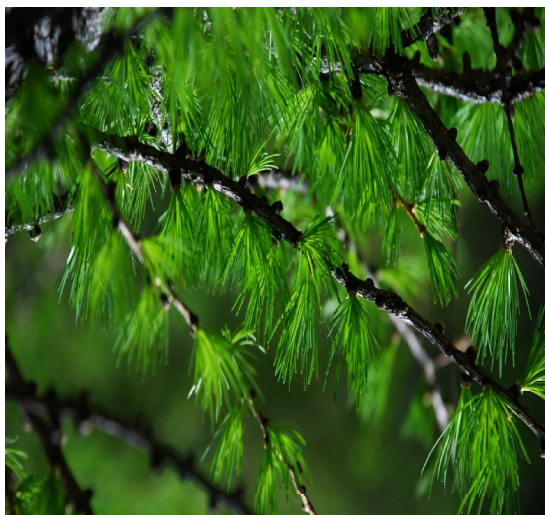


Сравни: вокруг семян яблока есть мякоть, которую мы едим. Она-то и защищает семена. Этого нельзя сказать о семенах, к примеру, сосны, которые, созрев, высыпаются из шишек.



Голосеменные растения называют ещё хвойными, так как их листочки – это зелёные хвоинки. Если потрогать хвоинку – она жёсткая, поскольку покрыта веществом, похожим на воск свечки, - кутикулой.





Благодаря кутикуле хвоинки не мёрзнут в сильную стужу и легко переносят жару. Хвоинка живет до 3-х лет, затем она отрывается от веточки и на её месте вырастает новая. Замена старых хвоинок на новые не происходит одновременно на всех ветках, отчего ель, сосна и другие хвойные всегда зелёные. Поэтому их называют вечнозелёными. Исключение – лиственница. У лиственницы осенью все хвоинки желтеют, будто настоящие листья, и опадают. А весной вырастают новые зелёные хвоинки.

**Цветковые растения** – самая большая группа растений. Все они имеют цветки, отличающиеся размером, окраской, формой, запахом. Есть интересная закономерность: чем ярче цветок, тем у него запах слабее. Белые и светлые цветы пахнут сильнее всех – это нужно для привлечения насекомых.

У цветковых растений все семена находятся под защитой плода, поэтому их ещё называют покрытосеменными. Плоды бывают сочные (томат, вишня, слива) и сухие (жёлудь, семечки подсолнечника).



У сухих плодов нет мякоти. Они снаружи покрыты жёсткой оболочкой.

Без цветковых растений человек не может обойтись. В первую очередь – это источник пищи. Например, из пшеницы изготавливают белый хлеб, а ржи – чёрный.



Гречневая каша приготавливается из семян гречихи, а овсяная – из семян овса.

Богатые разными витаминами фрукты и овощи – тоже цветковые растения.

Многие цветковые растения обладают лекарственными свойствами, то есть могут применяться при лечении разных болезней.



Заваренные цветки ромашки и шалфея используются при лечении ангины.

Липовый чай хорошо помогает при простуде. Кашель поможет вылечить мать-и-мачеха. Своё название мать-и-мачеха получила оттого, что у неё с одной стороны лист мягкий, как мама, а с другой – жёсткий, как мачеха.



Цветковые растения – это ещё и источник одежды. Из волокон льна и хлопка можно сшить тёплую и красивую одежду.

Растения нуждаются в нашей любви и заботе. Они живут вместе с нами и помогают нам жить на Земле.

